

Monteringsanvisning Koljern® Källarvägg

Version 20221122



Inledning	2
Mottagande av gods	3
Lagring och uppställning	4
Montering av Koljern Källarelement	5
Steg 1: Förbereda underlaget	5
Steg 2: Montering Källarelement	6
Plåtvinklar för att fästa KOLJERN®-källarelementet i varandra medföljer.	7
Anslutning av Koljern® - element	8
Steg 3: Fastsättning av element	8
Steg 4: Montering av utvändig isolering och tätskikt	9
Steg 5: Vädskydd	10
Allmänna rekommendationer om återfyllnad	11
Allmänna säkerhetsföreskrifter	11
Egenkontroll Källarvägg	12

Inledning

Genomgång

Läs igenom denna monteringsanvisning noggrant innan du börjar montera. Har du några frågor tveka inte att kontakta vår tekniska support. Boka en kostnadsfri tekniska genomgång med oss innan installation av KOLJERN®-Källarvägg. På så vis kan alla steg gås igenom och unika lösningar diskuteras. Genomför aldrig moment som inte beskrivs i denna manual utan att först rådfråga oss.

Ring växelnymret för att snabbt nå någon inom organisationen som kan svara på frågor; 0300-606 80

Frakt

Leverans bör bokas ca en (1) vecka innan önskad leverans. Kund ansvarar för lossning. Välj mellan tidslossning eller chaufförs-avisering med ca en (1) timme framförhållning.

Utrustning

Nedan finner du en förteckning över utrustning som behövs på arbetsplatsen för att montera elementen;

Utrustning	Syfte
Skruvdragare med bits Ph2	Skruva öglor och alla infästningsdetaljer
Skruvdragare med bits DSO3	Medföljer. Avser produktion-skruv i element
Fogsvans	Såga Foamglas
Hålsåg, olika diametrar	Håltagning Foamglas för genomföringar
Slägga och tråkloss	Justera elementens läge
Vajer-/ timmerspännare eller spännband	Spänna ihop elementen
Långt måttband/talmeter och tumstock	Mäta och kontrollmäta
Vinkelslip	Ev. kapning av stålreglar
Tigersåg	Ev. kapning av stålreglar
Murarsnöre	Slå ut snöre som hjälp vid montering
Sopkvast	Sopa rent innan montering
Gummiraka	Sopa undan vatten innan montering/fog

Avlastning och Uppställning

Mottagande av gods

KOLJERN®-element och pallar med FOAMGLAS®-skivor skickas oftast med trailer.

Mottagaren ansvarar för att:

Truck finns på plats för att ombesörja lossning. Pga godsets storlek sker lossning oftast från marknivå genom lastbilens öppningsbara långsida. Truck eller traktor med gafflar rekommenderas.

Lossning av gods:

Kontrollera att kolli och antal stämmer överens med fraktsedel.

Kontrollera att inga synliga skador finns på godset.

Vid skada eller förlust, anmärk på fraktsedel innan kvittens.

Vid eventuella anmärkningar kontakta oss snarast.

KOLJERN®-källarelement väger ca 60kg/m² och lastas i paket om 1-4 st om totalt max 2000kg. Dessa element kan lyftas av med maskin med gafflar undertill, eller lyftas av med kran om trailern har avtagbart tak. Elementen är max 8 m långa och 3 m höga.

OBS! Endast ett paket (med 1 eller fler element) åt gången får lyftas av. Varje paket står på pallar. Om det finns en röd tejp eller markering på elementet så markerar den centrum på kollit.

Pallar med FOAMGLAS®-skivor väger ca 140 kg st med måtten 1 x 1,2 x 1,3 m.



Lagring och uppställning

KOLJERN®-källarelement är monterade på EUR-pallar och kan ställas på en plan yta. Elementen / kollin är inplastade för skydd under transport och uppställning.

Uppställning kan göras på en plan yta och säkras mot att välta. Vid förvaring skall elementen samt övriga pallar täckas med presenning.

Avlägsna transportskydd före montage.



OBS! Säkra elementen med kranens kedjor i lyftöglorna på elementet innan elementen lossas från stöttor och EUR-pallar.

Efter montering skall byggdelarna åter skyddas med presenning eller motsvarande fullgott väderskydd.



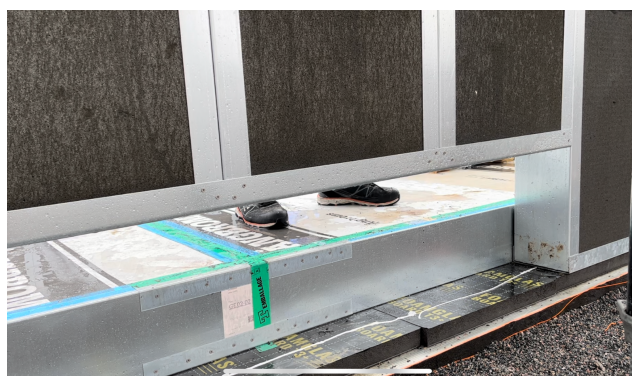
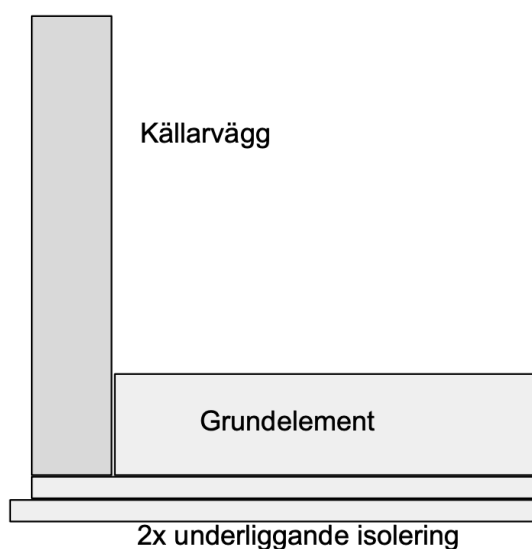
Montering av Koljern Källarelement

I slutet av monteringsbeskrivningen finns en checklista som hjälper dig att kontrollera monteringen av KOLJERN®-källarelement.

Steg 1: Förbereda underlaget

Sopa rent och raka bort eventuellt grus, smuts, vatten eller snö. Säkerställa att radonduk sticker ut och att isolering har rätt mått. Skall se ut enligt figur nedan. Lägga en sträng med fogmassa, Casco Multitech, på Foamglas-skivan under dit KOLJERN®-källarelement placeras.

Kontrollera att översta lagret underliggande isolering sticker ut från grundelementet med källarväggs bredd och att nedersta lagret underliggande isolering sticker ut med önskad bredd på utvändig/vertikal isolering (50-100mm). Se figur nedan för schematisk förklaring.



Steg 2: Montering Källarelement

Utgå ifrån önskad startpunkt och lyft dit det första KOLJERN®-källarelementet. Sätt ner elementet med försiktighet och så nära grundelementet som möjligt. Säkra upp elementet med stöttor, ca 200cm mellan, men minst 2 stöttor per element. Skruva även fast vinklar mot källarvägg/grund enligt ritning på det första väggelementet.

Fortsätt att ställa ut källarväggarna intill varandra och säkra upp dem med stämp/stöttor så att deras position är korrekt och säker. Efter alla element, eller tillräckligt många, står på plats kan man påbörja att spänna ihop och skruva dem i varandra. Se nästa avsnitt för mer detaljerad beskrivning för detta moment.

Använd lyftöglorna för att fästa timmerspännare, spännband eller annan anordning för att dra ihop KOLJERN®-elementen i över och underkant, på antingen insidan eller utsidan. Val av sida bedöms utifrån rådande tillgänglighet. Lyftöglor kan avlägsnas och flyttas till mer fördelaktiga placeringar

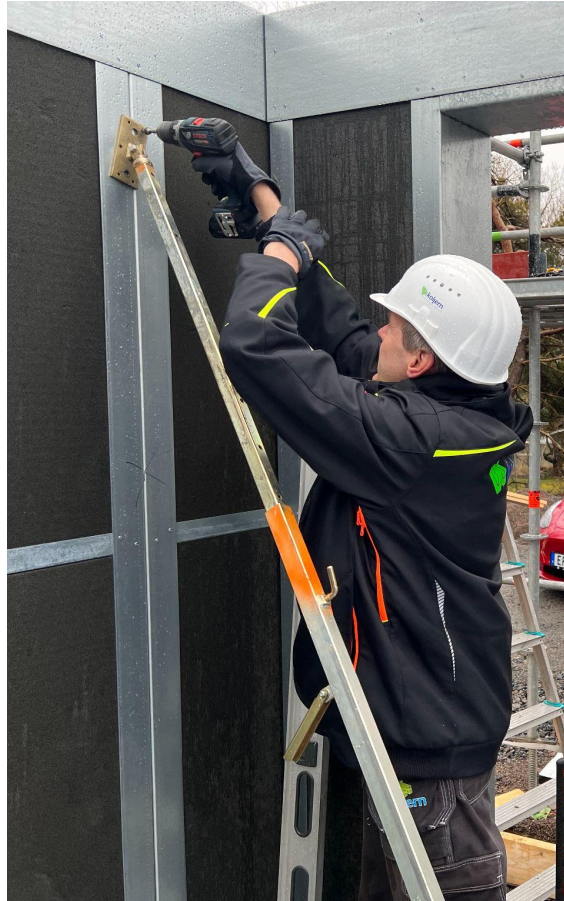


Tips

Det räcker att "nesta" några (minst 2) vinklar per element innan nästa element monteras. Gå över i efterhand och komplettera med vinklar och skruv.



Använd långt vattenpass och stöttor för att justera lutningen på KOLJERN®-källarelementet. Se till att vattenpasset ligger plant och inte vilar på ojämnheter som skruvskallar eller plåtvinklar.



Plåtvinklar och hålplåtar för att fästa KOLJERN®-källarelementet i varandra medföljer.

Stämp/stöttor monteras med självborrande skruv. Om inte medföljande skruv används/räcker så använd en skruv med stor skalle eller bricka.



Anslutning av Koljern® - element

Innan du ansluter 2 element med varandra;

- Kontrollera och säkerställ av det första elementet står på plats
- Dra elementen tätt emot varandra med vald spännanordning

Notera:

Om du märker små avvikelser enl. planen, kan de korrigeras med hjälp av: Slägga + träregel (för att skydda plåtbalken).

Steg 3: Fastsättning av element

Varje installerat KOLJERN®-element skall monteras så som ritningen visar. Det finns 2 olika anslutningsdetaljer, spikbleck 40x120mm (orange), plåtvinkel 70x50x50mm (blå). Bilderna nedan visar de olika typerna av anslutningar och deras position på elementen. Elementen är märkta (ex KE-01, 02 etc). Spikbleck (orange detalj) monteras med lika avstånd, insida och utsida källarväggselement. Plåtvinklar monteras enligt ritning endast på insida, vanligtvis med 1200mm/cc eller vid varje balkpar/stolpe (600mm/cc). Se figur nedan.

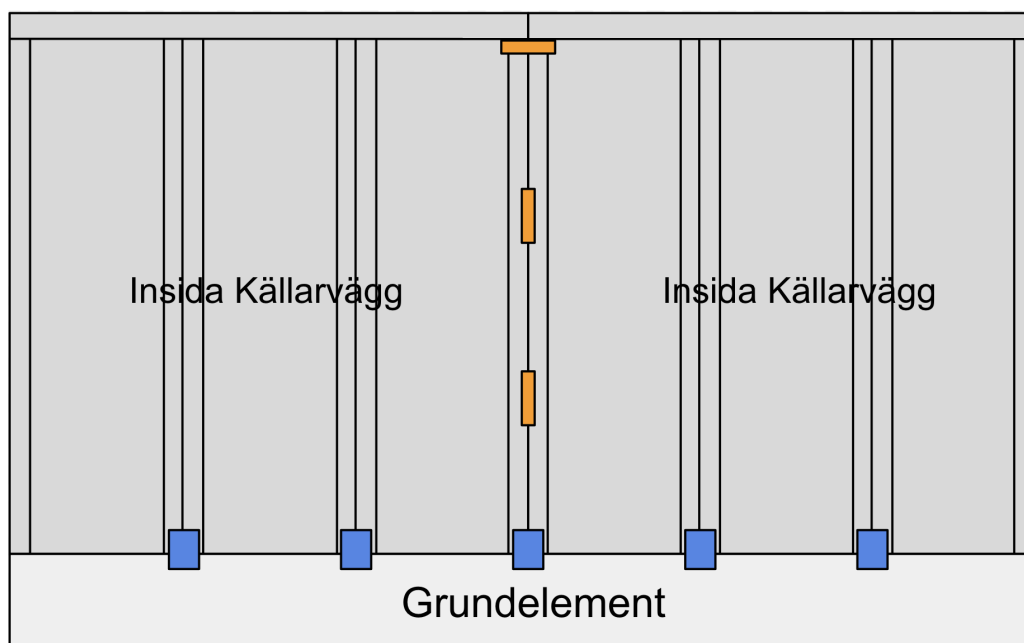


Fig.: Infästningsdetaljer insida källarvägg.

Denna typ av fastsättning innehåller;

- Plåtvinkel 70x50x50mm, antal skruv enligt ritning, vanligtvis 4x4 (Typ av skruv; THS 4,8 x 16 mm)
- Spikbleck 40x120mm, 5 skruvar på varje fläns, 10 totalt per spikbleck. (Typ av skruv; THS 4,8 x 16 mm)

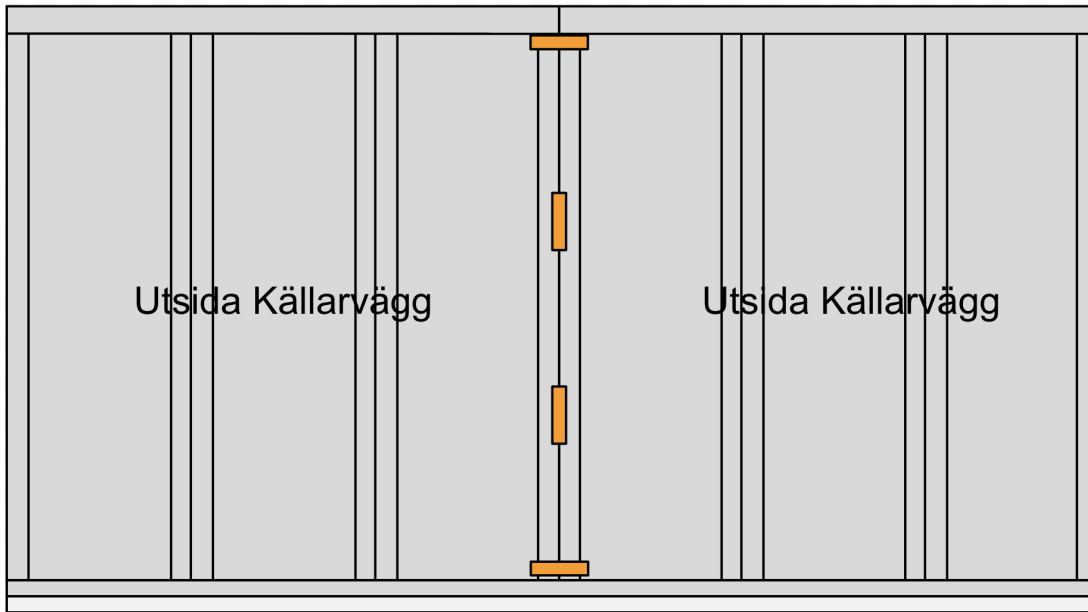
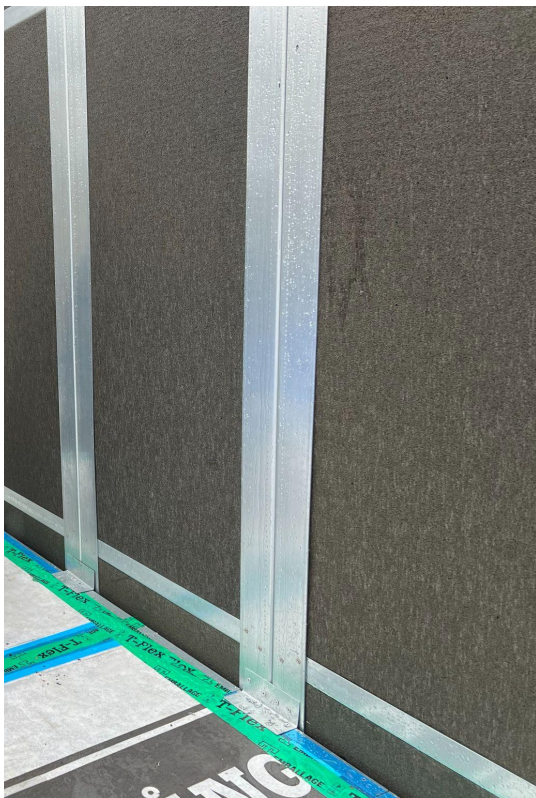


Fig.: Infästningsdetaljer utsida källarvägg.



Steg 4: Montering av utvändig isolering och tätskikt

Detta steg utförs av behörig installatör. Se separat manual för detta steg som tillämpar vedertagna och rekommenderade metoder och produkter avsedda för tätskikt och skarvlimning med Foamglas-system.



Steg 5: Väderskydd

När alla steg (1 – 3) är klara och allt motsvarar monteringsritningen rekommenderar vi att bygghelarna skyddas mot väder, använd exempelvis presenningar.

Allmänna rekommendationer om återfyllnad

Beakta projektets unika K-ritningar och alla förhållanden som påverkar konstruktionen och i vilken ordning montaget planeras för att skapa ett säkert och stabilt arbetsflöde. Fördelaktigen skall huset monteras till den grad att man bedömer att återfyllnad mot lättviktskonstruktioner kan ske. I de fall man behöver återfylla innan huset bedöms stabilt kan övriga åtgärder behövas, som tex förstärkningar.

Allmänna säkerhetsföreskrifter

Innan man börjar att montera KOLJERN®-elementen skall man vidta säkerhetsåtgärder.

Vid sågning av Foamglas skall andningsmask, skyddsglasögon och heltäckande arbetskläder (långärmat) användas. Läs gärna säkerhetsdatablad för Foamglas-produkter.

Innan elementen lyfts skall lyftanordningar och lyftöglor kontrolleras. Gå ej under hängande element. Använd handskar, hjälm, skyddsglasögon och skyddsskor.

Håll en städad och framkomlig arbetsplats.

Egenkontroll Källarvägg

Om det är någonting i checklistan som inte är klart, vänligen kontakta vår tekniska support, 0300 - 60 680.

Företag
Kund

CHECKLISTA FÖRARBETE

Kontrollpunkter	Kontroll (Ja/Nej)	Utfört av	Datum
Är det möjligt att arbeta säkert? Har alla säkerhetsåtgärder vidtagits?			
Finns material för uppsäkring av väggelement på plats?			

CHECKLISTA MONTERING KOLJERN® Källarvägg-element

Kontrollpunkter	Kontroll (Ja/Nej)	Utfört av	Datum
Är första Källarvägg-elementet rätt placerat och fastsatt?			
Är Källarvägg-element i lod?			
Är Källarvägg-element fastsatta med varandra på rätt sätt?			
Är Källarvägg-elementen rätt placerade i förhållande till grunden?			
Är Källarvägg-elementen säkrade (ex stöttor)?			

Fastställd datum
Ansvarig
signatur

